

连政复〔2024〕6号

市政府关于同意连云区部分 乡村道路命名的批复

连云区人民政府：

你区《连云区人民政府关于命名一批乡村道路名称的请示》（连区政发〔2024〕13号）收悉。经研究，同意对听涛路等63条道路命名，具体情况如下：

一、海州湾街道

1. 听涛路（见图1），Tīngtāo Lù，位于龙门路北侧、龙门小区西侧，南起龙门路，北至后大门景点。长550米，宽5米。因此路通往后大门景点，此景点北侧海浪拍岸，松涛阵阵，别有一番意境，故名。

2. 航运巷（见图2），Hángyùn Xiàng，位于海棠北路西侧、航运中心南侧，东起海棠北路，西至海头湾路。长240米，宽5米。因位于航运中心大楼南侧，故名。

3. 海双巷（见图2），Hǎishuāng Xiàng，位于海棠北路西侧、

海滨疗养院南侧，东起海棠北路，西至双井沟。长 270 米，宽 4 米。取海滨疗养院、双井沟两词的首字。

4. 紫阳路（见图 3），Ziyáng Lù，位于长虹路西侧，望海楼南侧，东起长虹路，西至北固山生态公园上山卡口。长 650 米，宽 5 米。因附近原有紫阳院，故名。

5. 西市码头路（见图 4），Xīshìmǎtóu Lù，位于平山北路西侧，黄海南侧，东起平山北路，西至西墅码头。长 470 米，宽 5 米。因原西市码头在很长的历史时期内比较著名，故命名纪念之。

二、云山街道

6. 沧海路（见图 5），Cānghǎi Lù，位于云宿路东侧、平山社区，西起云宿路，东至后云台山。长 400 米，宽 4 米。取沧海桑田之意，故名。

7. 红石路（见图 5），Hóngshí Lù，位于云宿路东侧，平山社区，西起云宿路，东至油库。长 300 米，宽 5 米。因油库旁边的山石泛红，故名。

8. 明月巷（见图 5），Míngyuè Xiàng，位于云宿路东侧，平山社区皇墓庄，南起红石路，北至后云台山。长 160 米，宽 4 米。取“明月高悬”之意命名。

9. 青山巷（见图 5），Qīngshān Xiàng，位于云宿路东侧，平山社区皇墓庄，南起红石路，北至后云台山。长 120 米，宽 4 米。取“绿水青山，就是金山银山”之意命名。

10. 平老路（见图 6），Pínglǎo Lù，位于云宿路东北侧、老

君堂村，西起云宿路，东至紫金路。长 790 米，宽 5 米。因西端是平山社区和老君堂村的分界线，故名。

11. 景疏北路（见图 6），**Jǐngshū Běilù**，位于云宿路东北侧、老君堂村，南起云宿路，北至平老路。长 440 米，宽 4 米。因位于景疏路（穿过云宿路）向北的延长线上，故名。

12. 太极路（见图 6），**Tàijí Lù**，位于云宿路东北侧、老君堂村（老市场），南起云宿路，北至平老路。长 500 米，宽 4 米。因传说太极图是太上老君的法宝之一，故名。

13. 太清巷（见图 7），**Tàiqīng Xiàng**，位于云宿路北侧、老君堂村，南起云宿路，北至部队营房，东至紫金路。长 280 米，宽 6 米。因传说老君堂是太上老君所居之地，故名。

14. 紫金路（见图 7），**Zǐjīn Lù**，位于云宿路北侧、老君堂村，南起云宿路，北至后云台山。长 990 米，宽 5 米。因传说紫金葫芦、紫金铃都是太上老君的法宝，故名。

15. 山青路（见图 7），**Shānqīng Lù**，位于云宿路北侧、老君堂村，南起云宿路，北至神山路。长 540 米，宽 4 米。取自唐朝杜甫“山青花欲燃”诗句，寓意山上植被茂盛，故名。

16. 神山路（见图 7），**Shénshān Lù**，位于云宿路北侧、老君堂村，南起云宿路，经小神山东侧，北至后云台山。长 630 米，宽 5 米。因邻近小神山，故名。

17. 神山支路（见图 7），**Shénshān Zhīlù**，位于云宿路北侧、老君堂村小神山西侧，南起神山路，北至神山路。长 420 米，宽

5 米。因是神山路的分支，故名。

18. 沃阳路（见图 8），Wòyáng Lù，位于云宿路北侧、李庄村，西起云宿路，东至大沙涧路。长 760 米，宽 10 米。因位于沃壤山南，故名。

19. 李庄路（见图 8），Lǐzhūāng Lù，位于云宿路北侧、李庄村，西起李沟巷，东至大沙涧路。长 580 米，宽 4 米。因位于李庄村，故名。

20. 水库路（见图 8），Shuǐkù Lù，位于云宿路北侧、李庄村，南起沃阳路，北至后云台山。长 370 米，宽 4 米。因靠近李庄水库，故名。

21. 李沟巷（见图 8），Lǐgōu Xiàng，位于云宿路北侧、李庄村，南起云宿路，北至后云台山。长 320 米，宽 4 米。因靠近李庄一条小涧沟，故名。

22. 驾马沟路（见图 8），Jiàmǎgōu Lù，位于云宿路北侧、李庄村，南起沃阳路，北至驾马沟。长 780 米，宽 4 米。因通往驾马沟，故名。

23. 沙沟巷（见图 8），Shāgōu Xiàng，位于云宿路北侧、李庄村，南起云宿路，北至李庄路。长 270 米，宽 4 米。因靠近沙沟，故名。

24. 大沙涧路（见图 8），Dàshājiàn Lù，位于云宿路北侧、李庄村，南起沃阳路，北至后云台山。长 660 米，宽 4 米。因通往大沙涧，故名。

25. 清泉路（见图 9），Qīngquán Lù，位于云宿路北侧、白果树村，南起云宿路，北至后云台山。长 460 米，宽 4 米。因附近有清泉，故名。

26. 柿子沟路（见图 9），Shìzīgōu Lù，位于云宿路北侧、白果树村，东南起大庵路，西北至后云台山。长 480 米，宽 4 米。因路下的沟内有一片柿子树，故名。

27. 大庵北路（见图 9），Dà'ān Běilù，位于云宿路北侧、白果树村，南起云宿路，北至后云台山。长 320 米，宽 4 米。为大庵路越过云宿路向北延伸段，故名。

28. 温馨巷（见图 9），Wēnxīn Xiàng，位于云宿路北侧、白果树村，南起云宿路，北至后云台山。长 300 米，宽 3 米。因附近民风淳厚，故名。

29. 梨树堂路（见图 9），Líshùtáng Lù，位于云宿路北侧、白果树村，南起云宿路，北至后云台山。长 350 米，宽 4 米。因此路旁原有大片梨树，故名。

30. 小涧路（见图 9），Xiǎojiàn Lù，位于云宿路北侧、白果树村，南起云宿路，北至后云台山。长 600 米，宽 4 米。因路旁有小涧，故名。

31. 竹林路（见图 9），Zhúlín Lù，位于云宿路北侧、白果树村竹阴沟自然村，南起云宿路，北至后云台山。长 320 米，宽 4 米。因位于一片竹林旁，故名。

32. 上卓路（见图 10），Shàngzhuō Lù，位于云宿路北侧、

黄崖村，南起云宿路，北至后云台山。长 770 米，宽 4 米。因原来山上有姓卓的住户，上山就像上卓家，故名。

三、宿城街道

33. 云霖路（见图 11），Yúnlín Lù，位于宿城街道留云岭村，南起龙潭路，北至西北山路。长 1210 米，宽 3 米。取自本地清代张姓教书先生“云霖四海驻”的诗句，故名。

34. 西北山路（见图 11），Xīběishān Lù，位于宿城街道留云岭村，东起龙潭路，西至云霖路。长 540 米，宽 3 米。因位于西北山下，故名。

35. 顾后路（见图 12），Gùhòu Lù，位于宿城街道保山村，东起桃源西路，西至顾后自然村。长 320 米，宽 4 米。因通往顾后自然村，故名。

36. 崖屋路（见图 12），Yá wū Lù，位于宿城街道保山村，南起桃源路，西至大桅尖路。长 490 米，宽 4 米。因经过崖屋，故名。

37. 官场路（见图 12），Guānchǎng Lù，位于宿城街道高庄村，东起三河路，西至高庄市场。长 290 米，宽 4 米。因经过高庄官场自然村，故名。

38. 三河路（见图 12），Sānhé Lù，位于宿城街道夏庄社区、高庄村，北起枫树涧，南至宿城派出所。长 420 米，北段（桃源路北）宽 3 米，南段宽 8 米。因此条路原来经过 3 条小河，故名。

39. 后山路（见图 13），Hòushān Lù，位于宿城街道东崖屋

村，西起船山路，东至后山。长 500 米，宽 3 米。因通往后山，故名。

40. 西杨巷（见图 14），Xīyáng Xiàng，位于宿城街道高庄村，东起南河，西至宿城南山。长 280 米，宽 3 米。因山脚下有杨姓居民，位置相对偏西，故名。

41. 南山巷（见图 14），Nánshān Xiàng，位于宿城街道高庄村，东起南河，西至宿城南山。长 180 米，宽 3 米。因位于宿城南山东侧，故名。

42. 东杨路（见图 14），Dōngyáng Lù，位于宿城街道高庄村，东起南河，西至宿城南山。长 500 米，宽 3 米。因山脚下有杨姓居民，位置相对偏东，故名。

四、高公岛街道

43. 文笔峰路（见图 15），Wénbǐfēng Lù，位于高公岛街道柳河村，东起连高路，西至上山道路。长 310 米，宽 6 米。因位于文笔峰旁，故名。

44. 大坝角路（见图 16），Dàbàjiǎo Lù，位于高公岛街道高公岛社区，北起连高路，南至海边。长 260 米，宽 4 米。因位于大坝角旁边，故名。

45. 星潮路（见图 16），Xīngcháo Lù，位于高公岛街道高公岛社区，北起连高路，南至田湾跨海大桥下。长 220 米，宽 4 米。因附近海域有火星潮奇观，故名。

46. 海浦路（见图 16），Hǎipǔ Lù，位于高公岛街道高公岛

社区，北起海产品市场，南至星潮路延长线。长 320 米，宽 4 米。因此路靠近海边，故名。

47. 海产路（见图 16），Hǎichǎn Lù，位于高公岛街道高公岛社区，西起海浦路，东至金羊路。长 320 米，宽 6 米。因此路靠近海产品市场，故名。

48. 牧海路（见图 16），Mùhǎi Lù，位于高公岛街道高公岛社区，西起连高路，东至金羊路。长 360 米，宽 6 米。取经营海上牧场之意，故名。

49. 金羊路（见图 16），Jīnyáng Lù，位于高公岛街道高公岛社区，北起羊山岛东北角，经羊山岛西侧，南至羊山岛西南角。长 780 米，宽 6 米。因羊山岛传说曾有金羊，故名。

50. 后沙湾路（见图 16），Hòushāwān Lù，位于高公岛街道高公岛社区，西起连高路，东至大海。长 550 米，宽 4 米。因位于后沙湾，故名。

51. 云高路（见图 17），Yúngāo Lù，位于高公岛街道高公岛社区，东起连高路，西至后云台山。长 360 米，宽 3 米。取自北宋仲殊的词《夏云峰·天阔云高》，故名。

52. 知青楼巷（见图 17），Zhīqīnglóu Xiàng，位于高公岛街道高公岛社区，东起连高路，西至后云台山。长 140 米，宽 3 米。因此路通往知青楼，故名。

53. 大礼堂巷（见图 17），Dàlǐtáng Xiàng，位于高公岛街道高公岛社区，东起连高路，西至后云台山。长 100 米，宽 3 米。因此路通往大礼堂，故名。

54. 南山小区路（见图 18），Nánshānxiǎoqū Lù，位于高公岛街道黄窝村，北起龙凤路，南至连高路。长 240 米，宽 4 米。因此路通往南山小区，故名。

55. 龙凤路（见图 18），Lóngfèng Lù，位于高公岛街道黄窝村，南起连高路，北至雪道寺。长 460 米，宽 4 米。因经过龙凤树旁，故名。

56. 赶海路（见图 18），Gǎnhǎi Lù，位于高公岛街道黄窝村，西起连高路，东至大海。长 2970 米，宽 4 米。因是村民赶海的必经之路，故名。

57. 赶海支路（见图 18），Gǎnhǎi Zhīlù，位于高公岛街道黄窝村、赶海路南侧，西起赶海路，东至大海。长 390 米，宽 3 米。是赶海路的分支，故名。

58. 尖崖巷（见图 19），Jiānyá Xiàng，位于高公岛街道黄窝村，东起连高路，西至后云台山。长 110 米，宽 3 米。因此路通往尖崖，故名。

59. 北山小区路（见图 19），Běishānxiǎoqū Lù，位于高公岛街道黄窝村，东起连高路，西至北山小区。长 310 米，宽 4 米。因此路通往北山小区，故名。

五、板桥街道

60. 围山河路（见图 20），Wéishānhé Lù，位于板桥街道跃进社区，南起板桥西路，北至山南巷。长 390 米，宽 3 米。因南端靠近围山河，故名。

61. 小盐场路（见图 20），Xiǎoyánchǎng Lù，位于板桥街道跃进社区，北起板桥西路，南至凤凰河。长 400 米，宽 3 米。因此路通往小盐场，故名。

62. 新进路（见图 20），Xīnjìn Lù，位于板桥街道台南社区，金港湾小区和板桥安置小区之间。南起仁和路，北至烧香河边。长 620 米，宽 6 米。取道路建成时间不久之意，故名。

六、连岛街道

63. 庙后湾路（见图 21），Miàohòuwān Lù，位于连岛街道西连岛，原南起西大堤东端转盘，向东经连岛金海岸度假区门口，至山后小楼区。因小楼区至西环岛路之间道路贯通，现变更为：庙后湾路，南起西大堤东端转盘，向东绕过大山顶（又名西山顶）东侧，北至西环岛路，长 2030 米，宽 5 米。

部分乡村道路命名后，你区要根据国务院《地名管理条例》《江苏省地名管理条例》等相关规定，督促相关单位严格按照 GB17733-2008《地名标志》国家标准设置地名标志。

附件：连云区乡村道路位置图

连云港市人民政府

2024 年 2 月 23 日

（此件公开发布）

连云区乡村道路位置图



图 1



图 2

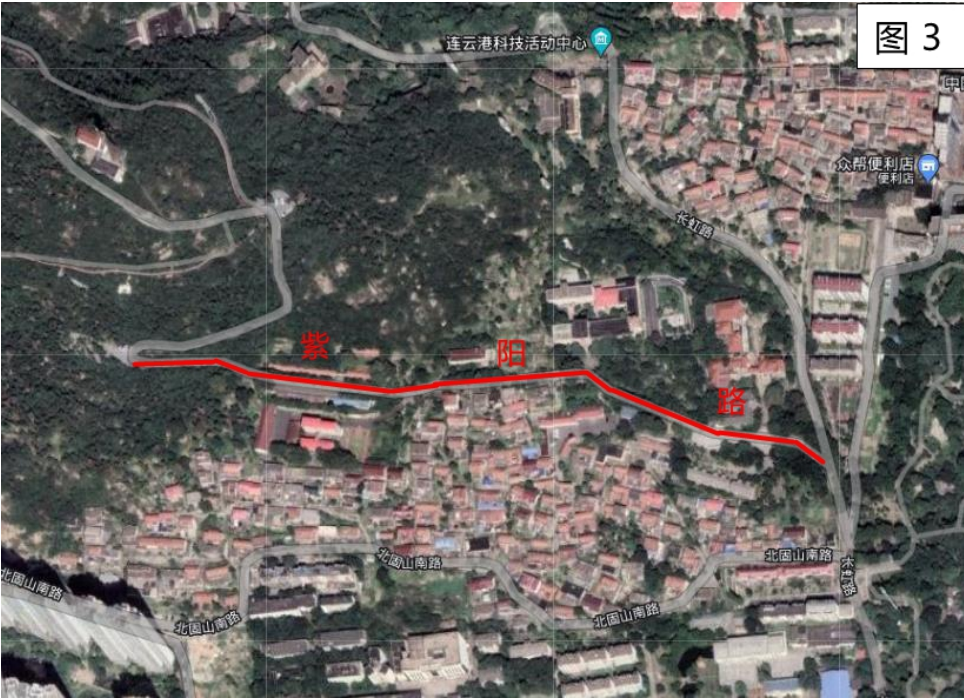


图 3



图 4



图 5

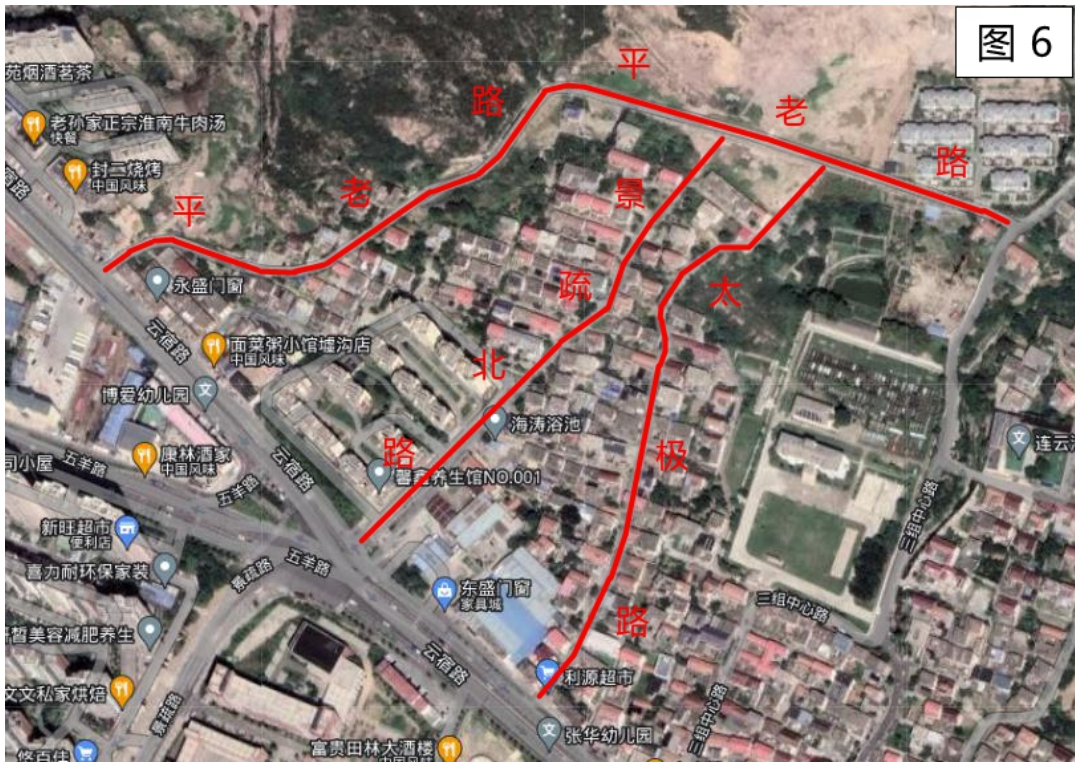
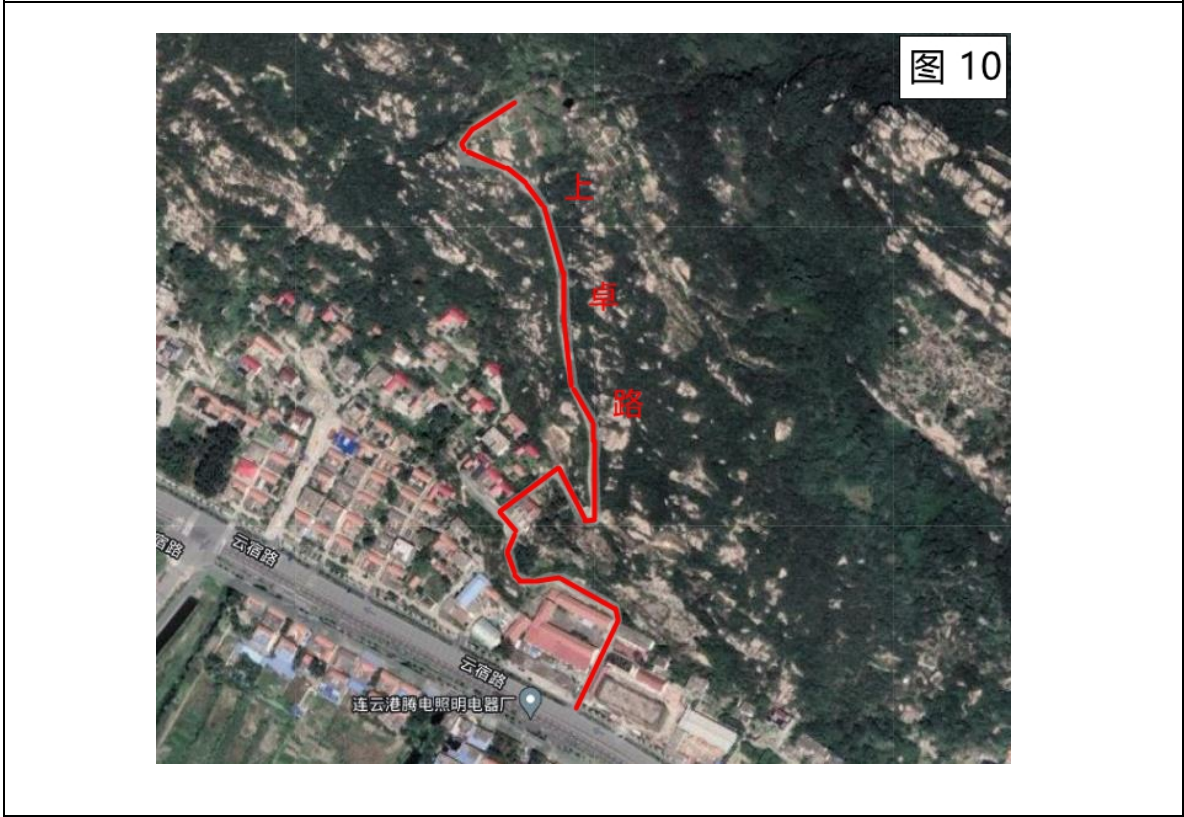


图 6





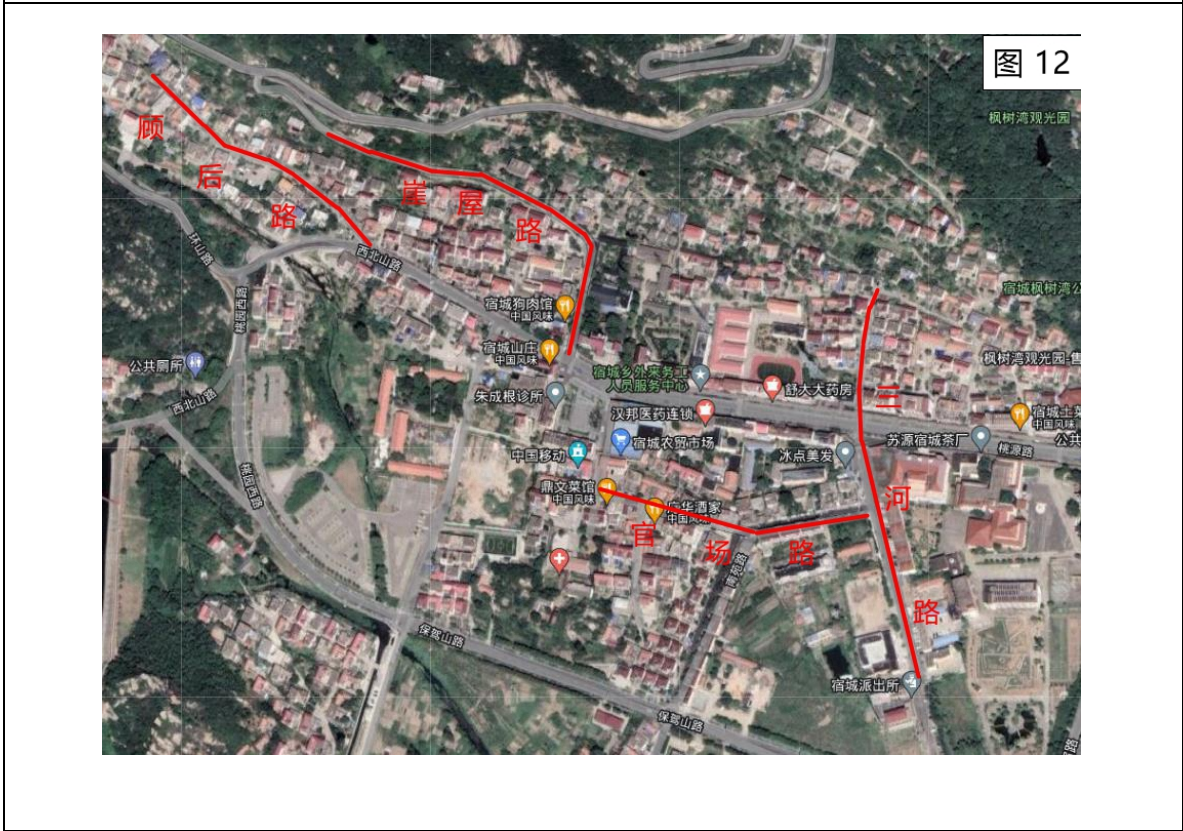






图15



图16



图 17



图 18

